



Instituto Nacional de Estadística  
ESTADO PLURINACIONAL DE BOLIVIA



# COCHABAMBA

Septiembre de 2017



## *Centro energético del país*

El departamento de Cochabamba, creado por Decreto Supremo el 23 de enero de 1826 por el Mariscal Antonio José de Sucre, cuenta a 2017 con 1.943.400 habitantes, siendo el tercer departamento con mayor población del Estado Plurinacional de Bolivia.

La Llajta es el mayor generador de energía eléctrica del país y actualmente su superficie agrícola es de 198.605 hectáreas. Con la presa Misicuni, la superficie cultivada se incrementará en los valles y con la puesta en marcha de la Planta de Urea y Amoniaco de Bulu Bulu la productividad regional y nacional en el sector agropecuario se incrementará.

Con estos emprendimientos en marcha y la modernización de su infraestructura carretera, Cochabamba potencia su característica integradora del país, consolidando el desarrollo del departamento no solo del sector agropecuario, sino también agroindustrial e industrial.



# POBLACIÓN

## COCHABAMBA: ESTIMACIONES Y PROYECCIONES DE POBLACIÓN, 2000 - 2020<sup>(1)</sup>

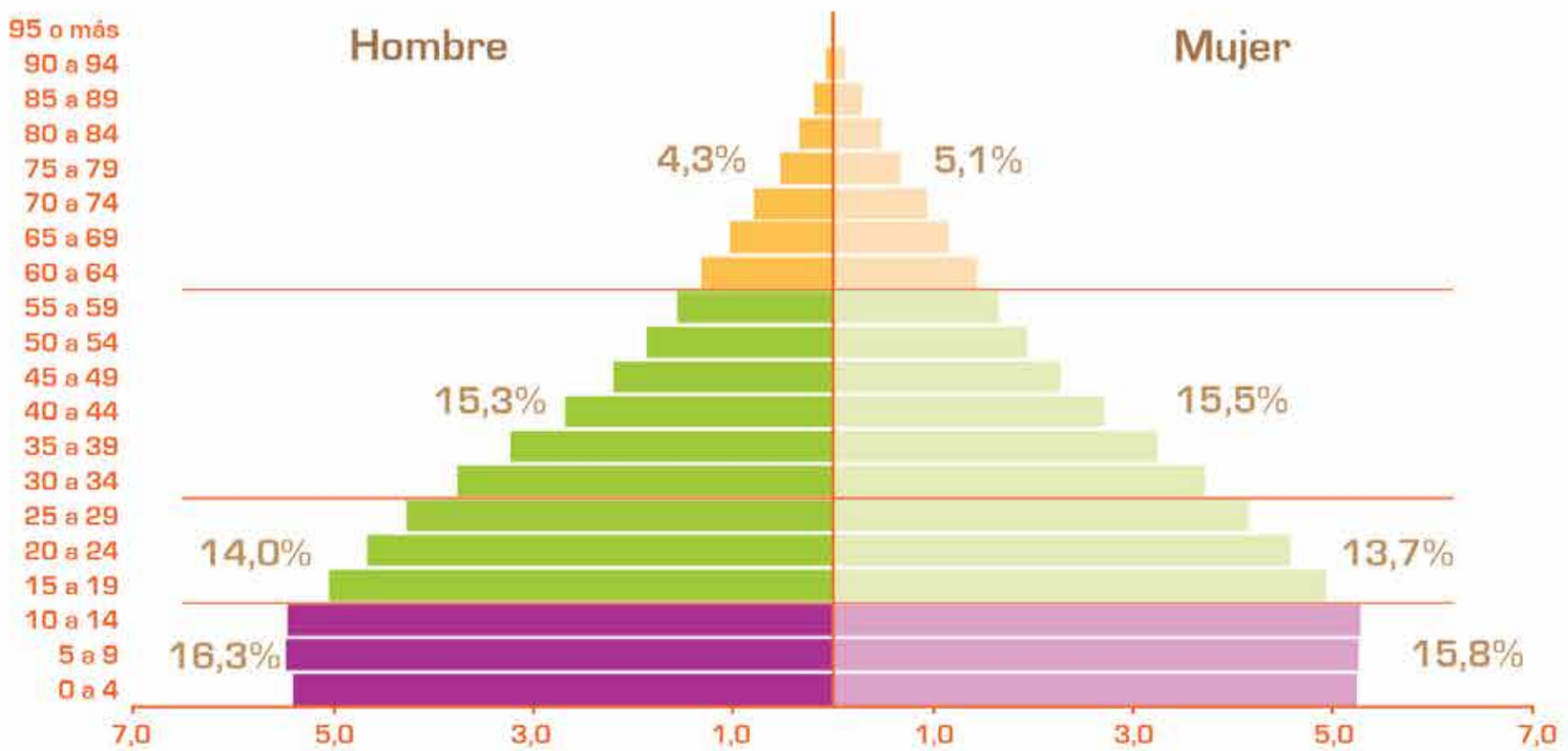
Cochabamba al 2000 tenía **1.483.640 habitantes**, para el 2020 contará con 2.028.640 personas.



Fuente: Instituto Nacional de Estadística  
<sup>(1)</sup>Estimaciones con redondeo a la decena

Se estima **1.943.430** habitantes en Cochabamba al 2017. De este total 969.420 son hombres y 974.010, mujeres.

## COCHABAMBA: POBLACIÓN PROYECTADA POR GRUPOS QUINQUENALES, 2017



Fuente: Instituto Nacional de Estadística



## COCHABAMBA: PROYECCIONES DE POBLACIÓN DE LA REGIÓN METROPOLITANA KANATA, 2017<sup>(1)</sup>

MUNICIPIOS CONURBANOS	2017
Cochabamba	691.970
Quillacollo	158.260
Sipe Sipe	45.750
Tiquipaya	61.740
Vinto	59.050
Colcapirhua	56.790
Sacaba	196.540
<b>TOTAL</b>	<b>1.270.100</b>



Para 2017 la región metropolitana Kanata tiene **1.270.100 habitantes**, es la tercera conurbación más grande de Bolivia, después de las de Santa Cruz y La Paz.

Fuente: Instituto Nacional de Estadística  
<sup>(1)</sup>Estimaciones con redondeo a la decena

## COCHABAMBA: PROYECCIONES DE POBLACIÓN POR SEXO, SEGÚN PROVINCIA, 2017<sup>(1)</sup>



	Población	Hombre	Mujer
Cercado	691.970	48,9%	51,1%
Campero	37.400	51,7%	48,3%
Ayopaya	57.640	52,5%	47,5%
Esteban Arce	42.000	48,1%	51,9%



	Mujer	Hombre	Población	
51,5%	48,5%	19.100	Arani	
50,4%	49,6%	21.570	Arque	
49,9%	50,1%	33.060	Capinota	
50,3%	49,7%	36.810	Germán Jordán	



	Población	Hombre	Mujer
Mizque	38.360	49,6%	50,4%
Punata	60.930	47,6%	52,4%
Bolívar	7.430	53,1%	46,9%
Tiraque	45.290	51,2%	48,8%



	Mujer	Hombre	Población	
50,8%	49,2%	381.590	Quillacollo	
49,1%	50,9%	295.390	Chapare	
49,3%	50,7%	25.760	Tapacari	
46,3%	53,7%	149.130	Carrasco	

Fuente: Instituto Nacional de Estadística  
<sup>(1)</sup>Estimaciones con redondeo a la decena

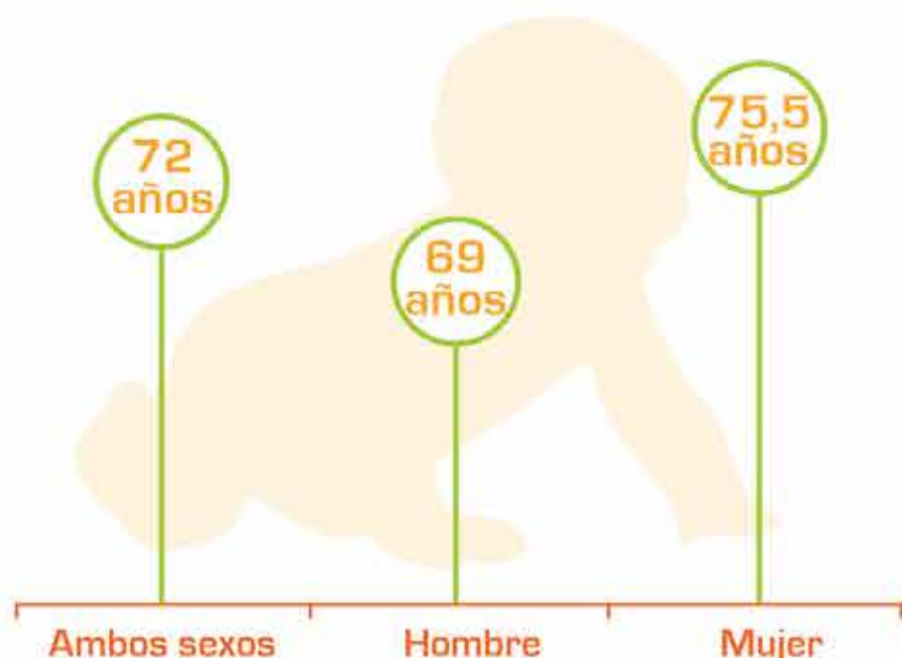
Cercado tiene **691.970 habitantes**, es la provincia más poblada del departamento, mientras que la provincia menos poblada es Bolívar, con 7.430 habitantes.

# POBLACIÓN POR MUNICIPIOS

# INDICADORES DEMOGRÁFICOS

COCHABAMBA: INDICADORES DEMOGRÁFICOS,  
SEGÚN ESTIMACIONES Y PROYECCIONES DE POBLACIÓN 2017

Esperanza de  
vida al nacer



Tasa bruta  
de natalidad



Tasa global  
de fecundidad



2,7 hijos  
por mujer durante  
su vida fértil

Número estimado  
de defunciones



Fuente: Instituto Nacional de Estadística



Según las proyecciones de población para el 2017, la tasa bruta de mortalidad en el departamento de Cochabamba es de **6,2 defunciones por cada mil habitantes**, en tanto que el 2012 fue de 7,0.

## COCHABAMBA: NACIMIENTOS SEGÚN LUGAR DE OCURRENCIA DEL PARTO, QUINQUENIO 2011 - 2016

89,4% de los partos en el último quinquenio fueron atendidos en Establecimientos de Salud y 8,8%, en Domicilio.



Fuente: Instituto Nacional de Estadística - Encuesta de Demografía y Salud 2016

23,9% de la población tiene cobertura de Seguro de Salud Público y 1,9% en seguros de salud privado.

## COCHABAMBA: NIVEL DE INSTRUCCIÓN ALCANZADO DE LA POBLACIÓN DE 19 AÑOS DE EDAD O MÁS, 2015

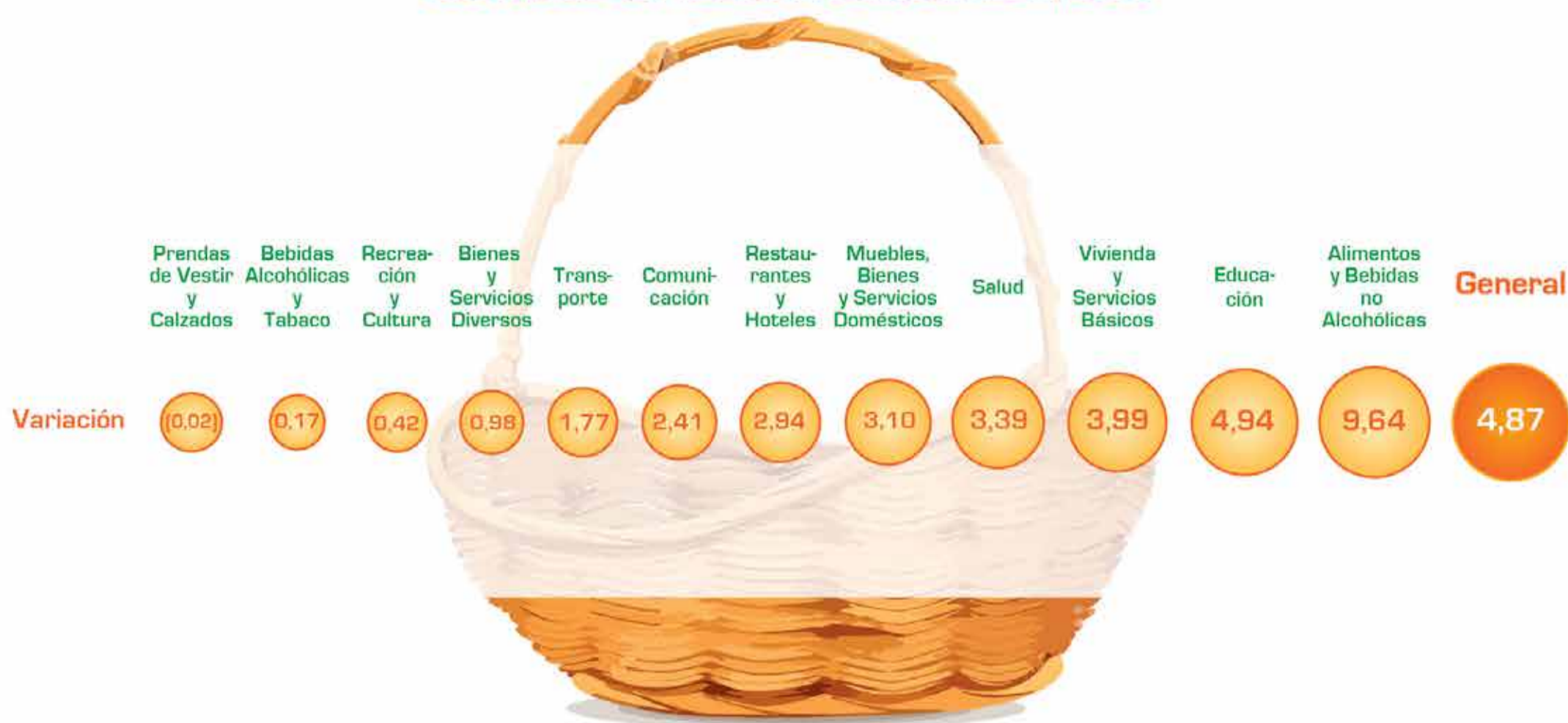


El mayor nivel de instrucción alcanzado en la población cochabambina es Secundaria con 33,0%, seguido por el nivel Superior con 30,4%

Fuente: Instituto Nacional de Estadística - Encuesta de Hogares 2015

# IPC - PIB

## COCHABAMBA: VARIACIÓN PORCENTUAL ACUMULADA DEL ÍNDICE DE PRECIOS AL CONSUMIDOR, 2016



Fuente: Instituto Nacional de Estadística



La variación porcentual acumulada del Índice de Precios al Consumidor el 2016 en la ciudad de Cochabamba, llegó a **4,87%**. La división que registró mayor variación positiva fue **Alimentos y Bebidas no Alcohólicas con 9,64%**.

ACTIVIDAD ECONÓMICA	2016 <sup>(p)</sup>
<b>PRODUCTO INTERNO BRUTO (a precios de mercado)</b>	<b>36.119.540</b>
Derechos s/Importaciones, IVA nd, IT y otros Impuestos Indirectos	5.190.561
<b>PRODUCTO INTERNO BRUTO (a precios básicos)</b>	<b>30.928.979</b>
1. Agricultura, Silvicultura, Caza y Pesca	3.479.832
2. Extracción de Minas y Canteras	737.903
3. Industrias Manufactureras	5.298.496
4. Electricidad, Gas y Agua	910.435
5. Construcción	1.340.100
6. Comercio	2.611.793
7. Transporte, Almacenamiento y Comunicaciones	5.391.706
8. Establecimientos Financieros, Seguros, Bienes Inmuebles y Servicios Prestados a las Empresas	4.134.375
9. Servicios Comunales, Sociales, Personales y Domésticos	1.959.072
10. Restaurantes y Hoteles	936.193
11. Servicios de la Administración Pública	5.863.231
Servicios Bancarios Imputados	(1.734.157)

### COCHABAMBA: PRODUCTO INTERNO BRUTO, SEGÚN ACTIVIDAD ECONÓMICA, 2016 (En miles de bolivianos)

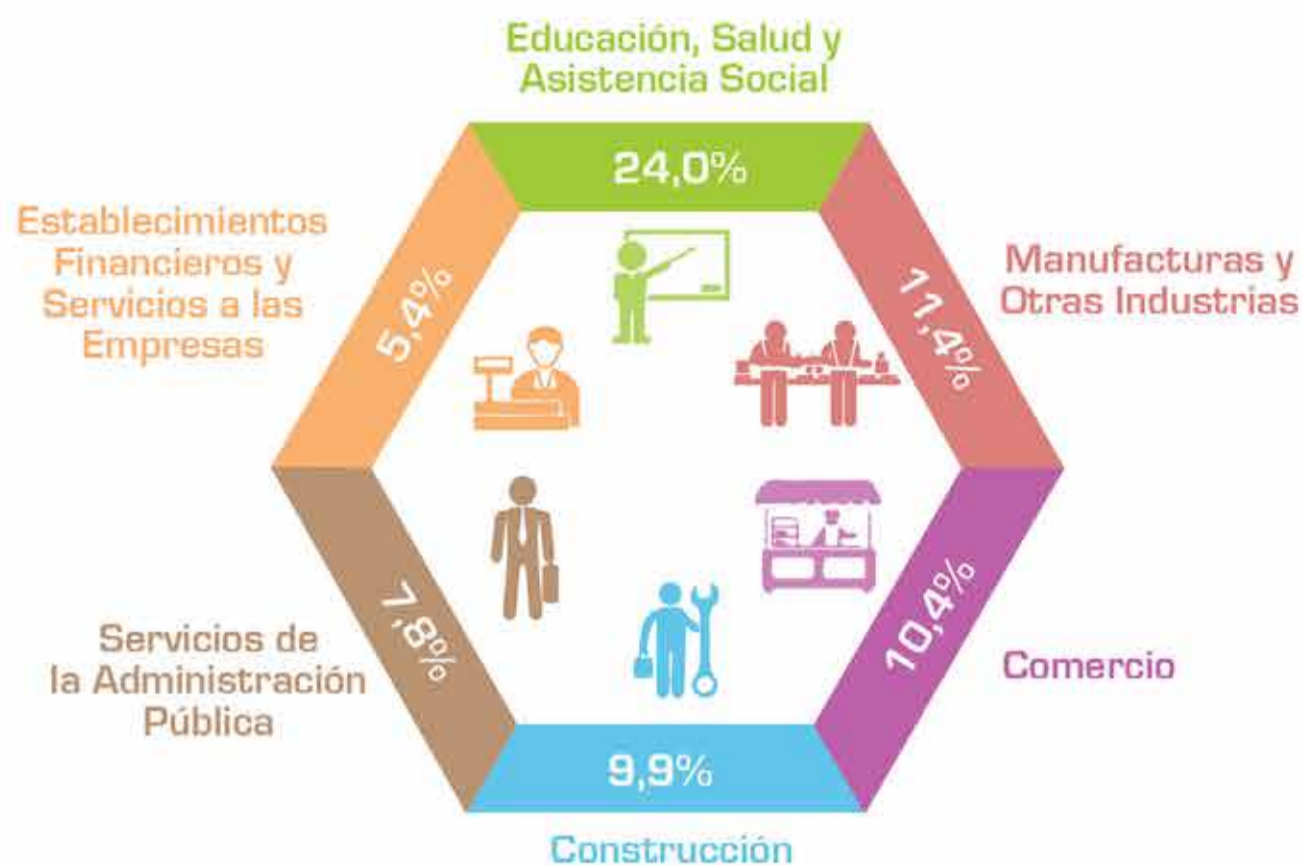


El crecimiento del Producto Interno Bruto Real para el 2016 en el departamento de Cochabamba fue de **5,54%**. La actividad económica de la Construcción tiene la mayor participación en el PIB con **10,46%**, seguido por Establecimientos Financieros, Seguros, Bienes Inmuebles y Servicios Prestados a las Empresas con **8,87%**.

Fuente: Instituto Nacional de Estadística  
(p) Preliminar



## COCHABAMBA<sup>(1)</sup>: PRINCIPALES ACTIVIDADES ECONÓMICAS OBREROS/EMPLEADOS, SEGUNDO TRIMESTRE 2017

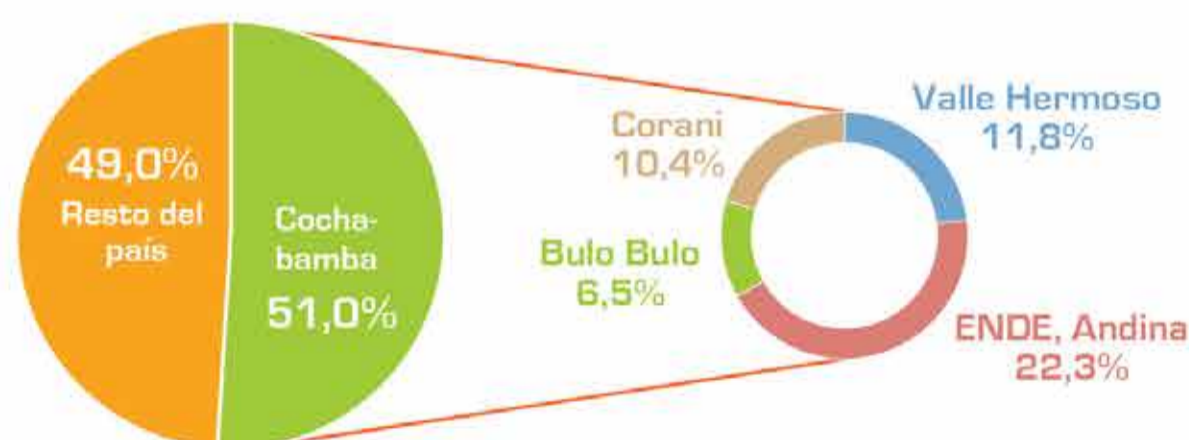


24,0% representa el sector productivo de obreros/empleados que se dedican a la Educación, Salud y Asistencia Social.

Fuente: Instituto Nacional de Estadística - Encuesta Continua de Empleo  
<sup>(1)</sup> Urbano

En el sector público existen alrededor de 55.700 obreros/empleados, en tanto que en el sector privado llegan a 169.200, aproximadamente.

## COCHABAMBA: PARTICIPACIÓN PORCENTUAL EN LA GENERACIÓN TOTAL DE ENERGÍA ELÉCTRICA, 2015



Fuente: Instituto Nacional de Estadística - Autoridad de Energía Eléctrica

Cochabamba genera 50,99% de la energía eléctrica que consume el país.



# EMPLEO Y SECTOR ELÉCTRICO

# EXPORTACIONES



El 2016 las exportaciones del departamento de Cochabamba alcanzaron a 258,8 millones de dólares, los principales productos exportados fueron gas natural con un valor de 79,6 millones de dólares, seguido de bananas con 34,5 millones de dólares.

Total de exportaciones

**258,8**  
millones de dólares

COCHABAMBA: EXPORTACIONES<sup>(1)</sup>  
SEGÚN PRINCIPALES PRODUCTOS, 2016<sup>(p)</sup>  
(En millones de dólares estadounidenses)



COCHABAMBA: EXPORTACIONES<sup>(1)</sup> SEGÚN PRINCIPALES PAÍSES DE DESTINO, 2016<sup>(p)</sup>  
(En millones de dólares estadounidenses)



Fuente: Instituto Nacional de Estadística  
<sup>(1)</sup> No incluye reexportaciones ni efectos personales.  
<sup>(p)</sup> Preliminar



Del total de sus exportaciones, Argentina es el principal país de destino con 93,2 millones de dólares, le siguen Brasil con 31,8 y Perú con 27,9 millones de dólares.





## COCHABAMBA: SUPERFICIE Y PRODUCCIÓN SEGUN CULTIVO, AÑO AGRÍCOLA 2015 - 2016<sup>(p)</sup>



34,5% de toda la superficie agrícola del departamento corresponde a los cereales, seguido de frutales 27,3%, tubérculos y raíces 23,7%.



Fuente: Instituto Nacional de Estadística - Ministerio de Desarrollo Rural y Tierras  
(p) Preliminar

## COCHABAMBA: NÚMERO DE CABEZAS DE GANADO, SEGÚN ESPECIE, 2016<sup>(p)</sup>



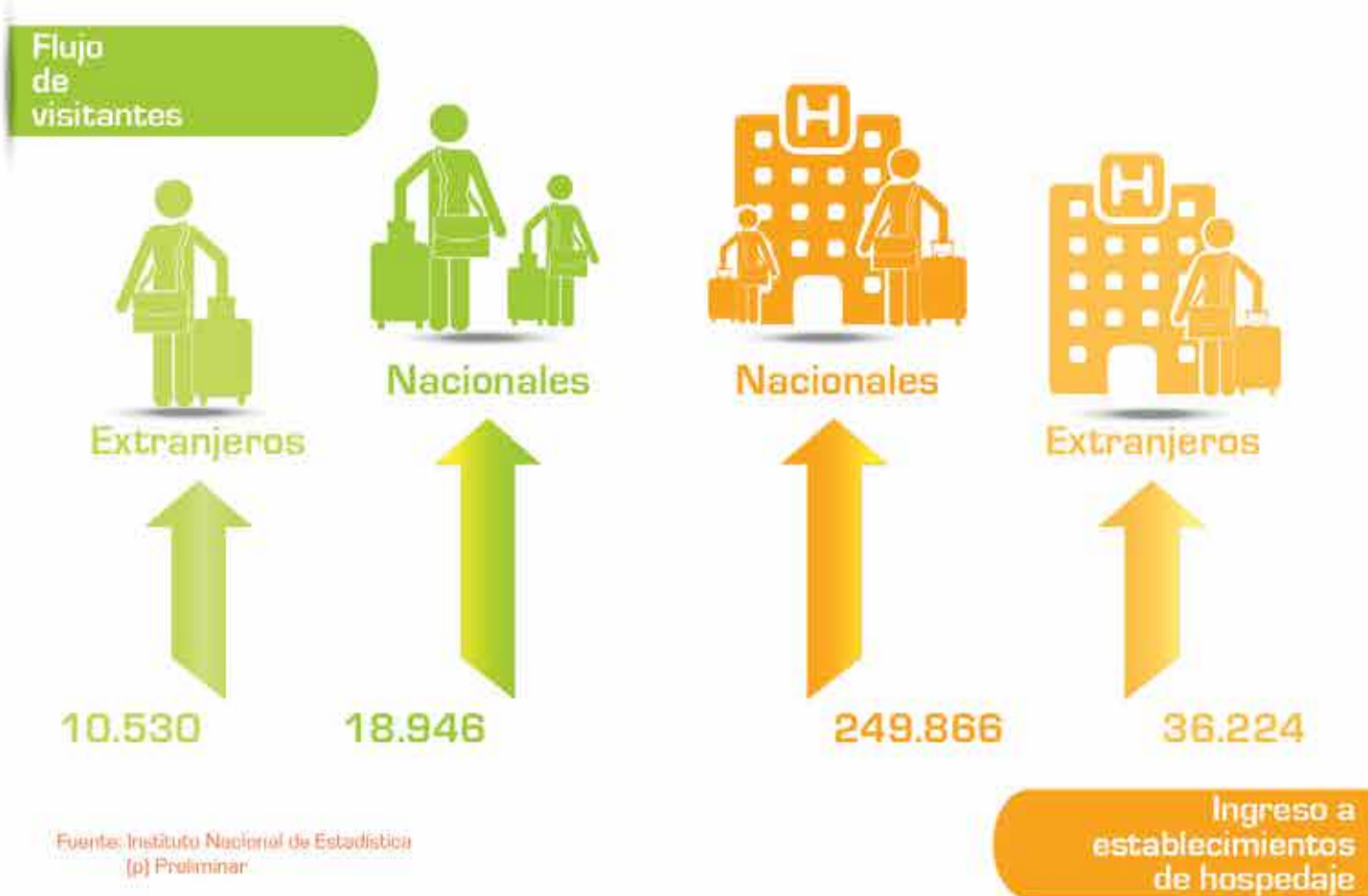
El mayor hato ganadero en el departamento es el ovino con 1.024.317 cabezas, le sigue el bovino con 410.895 ejemplares.

Fuente: Instituto Nacional de Estadística - Ministerio de Desarrollo Rural y Tierras  
(p) Preliminar

# AGROPECUARIA

# TURISMO

## COCHABAMBA: LLEGADA DEL FLUJO INTERNACIONAL DE VISITANTES E INGRESO DE VIAJEROS A ESTABLECIMIENTOS DE HOSPEDAJE, 2016<sup>(p)</sup>



29.476 visitantes en 2016, fue el flujo internacional de llegada de visitantes al departamento de Cochabamba mediante transporte aéreo. De los cuales, 18.946 corresponden al flujo de nacionales y 10.530 a extranjeros. En el mismo período, el ingreso de viajeros a establecimientos de hospedaje de la ciudad de Cochabamba aumentó en 5,2%.

## COCHABAMBA: ASISTENCIA Y GASTO DE ESPECTADORES, ENTRADA FOLCLÓRICA VIRGEN DE URKUPIÑA 2017 (En bolivianos)



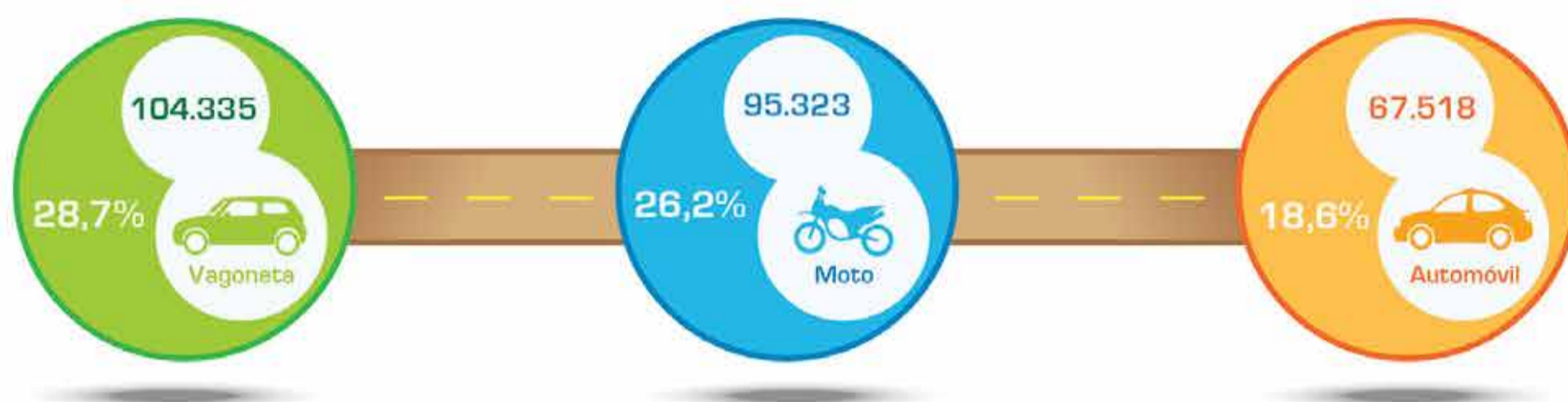
Quillacollo recibió la visita de 54.208 espectadores durante la Entrada

Folclórica Virgen de Urkupiña 2017. El gasto económico realizado por los espectadores nacionales y extranjeros durante este evento llegó a 49.366.128 bolivianos.

## COCHABAMBA: PARQUE AUTOMOTOR POR TIPO DE VEHÍCULO, 2016



A 2016 el parque automotor en Cochabamba alcanzó a 363.603 vehículos, de este total 28,7% es vagoneta; 26,2%, moto y 18,6%, automóvil. Los restantes 26,5% corresponden a otro tipo de vehículo.



Fuente: Instituto Nacional de Estadística

ESTACIÓN COCHABAMBA:  
TEMPERATURA MEDIA AMBIENTE, 2012 - 2016  
(En grados centígrados)



	Mínima	Máxima	
13,9	27,5	Enero	
14,0	26,3	Febrero	
13,2	29,7	Marzo	
10,8	29,6	Abril	
5,8	28,8	Mayo	
3,9	26,7	Junio	
4,4	27,7	Julio	
5,6	27,7	Agosto	
9,1	28,7	Septiembre	
n.d.	n.d.	Octubre	
12,3	29,6	Noviembre	
13,7	28,1	Diciembre	

En 2016, la temperatura ambiente en la ciudad de Cochabamba llegó a 19,0 °C, en marzo se registró la máxima temperatura con 29,7 °C y en junio, la mínima con 3,9°C.

Fuente: Instituto Nacional de Estadística  
Servicio Nacional de Meteorología e Hidrología  
(p) Preliminar  
n.d.: Información no disponible



**OFICINA NACIONAL**

Avenida José Carrasco N° 1391

Telf.: [591-2] 2222333 · Fax: [591 - 2] 2222885 - 2222693

Casilla 6129 - ceninf@ine.gob.bo

La Paz - Bolivia

**OFICINA COCHABAMBA**

Calle Junín entre Santiviáñez y Jordán N° 336

Telf.: [591 - 4] 4255205 - 4582474 · Fax: [591 - 4] 4115107

Correo: cochabamba@ine.gob.bo

Cochabamba - Bolivia